



BOLETÍN MENSUAL DEL SISTEMA DE PAGOS NACIONAL Y DE LIQUIDACIÓN DE VALORES Agosto 2013

El sistema de pagos es la infraestructura por la cual se moviliza el dinero en la economía, su funcionamiento eficiente contribuye a la estabilidad del sistema financiero y a la fluidez de las transacciones que se efectúan en los diferentes sectores de la economía. El presente informe muestra la evolución de las operaciones procesadas por los sistemas de pagos en Bolivia al mes de agosto de 2013.

HECHOS RELEVANTES

A partir del 24 de julio el Fondo Financiero Privado Ecofuturo S.A. se constituyó en participante de la Cámara Automatizada de Compensación de Órdenes Electrónicas de Transferencia de Fondos (ACH). Esto permitirá que la entidad brinde el servicio de transferencia de fondos interbancarios por medio de órdenes electrónicas a sus clientes.

SISTEMA DE PAGOS DE ALTO VALOR (SIPAV)

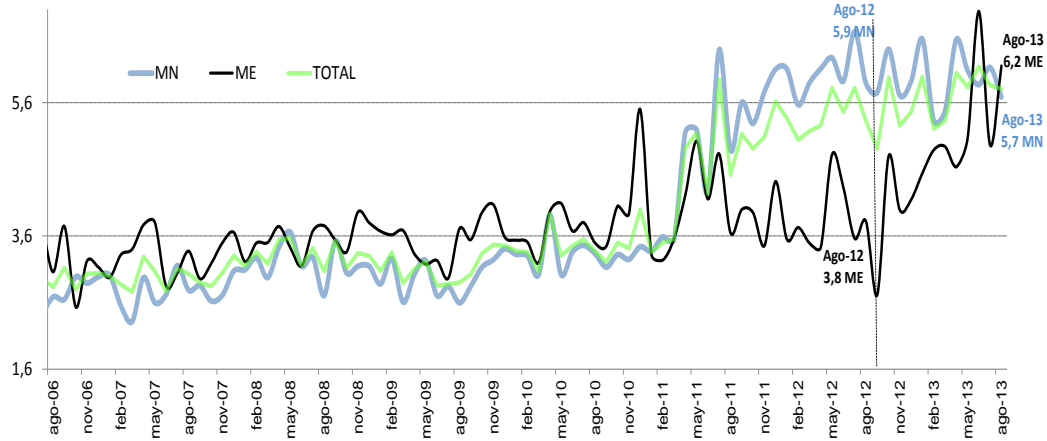
Al 31 de agosto de 2013 se realizaron 43.473 transacciones a través del SIPAV por un importe de Bs251.871 millones, cifras superiores a las alcanzadas en similar período de la gestión 2012 en 9% y 16% respectivamente. El promedio de operaciones en agosto 2013 se situó en Bs5,7 millones en MN y Bs6,2 millones en ME (**Cuadro 1 y Gráfico 1**).

Cuadro 1
SIPAV: Valor y volumen de operaciones liquidadas
(Cifras acumuladas a agosto de cada año)

	Ene-Ago 08	Ene-Ago 09	Ene-Ago 10	Ene-Ago 11	Ene-Ago 12	Ene-Ago 13
Valor	104.101	118.971	135.429	174.422	216.260	251.871
(En millones de Bs)						
MN+UFV	62.058	82.631	96.878	132.891	171.206	193.022
ME+MVDOL	42.043	36.340	38.550	41.530	45.054	58.849
Var %	68	14	14	29	24	16
Volumen	31.478	39.270	39.530	39.705	39.868	43.473
(En número de operaciones)						
MN+UFV	19.449	28.607	29.014	29.358	28.214	32.302
ME+MVDOL	12.029	10.663	10.516	10.347	11.654	11.171
Var %	55	25	1	0	0	9

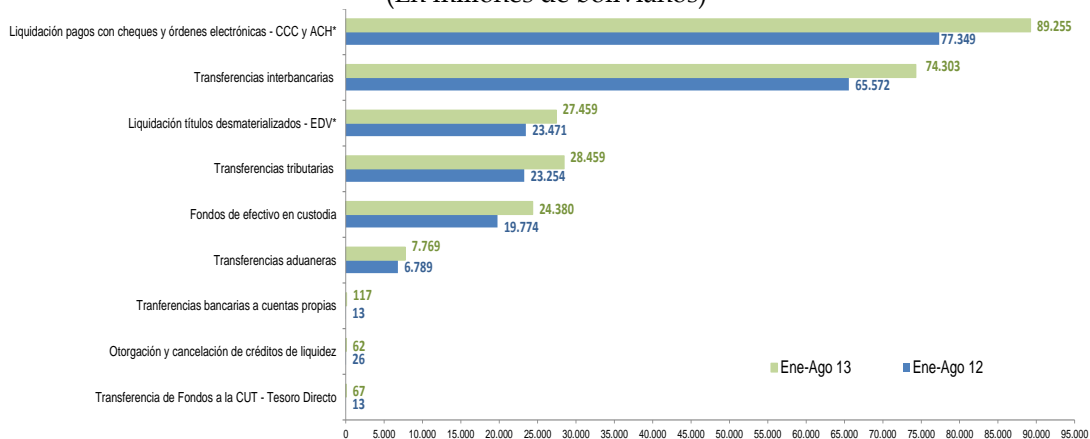


Gráfico 1
SIPAV: Valor promedio mensual de las operaciones
(En millones de bolivianos)



Las operaciones del SIPAV registraron importes mayores con respecto a la gestión pasada y destacaron las correspondientes a los valores transados en las Cámaras de Compensación de Cheques (CCC) y ACH con 33%, las transferencias interbancarias (24%) y las transferencias tributarias con 15%. Desde el punto de vista de la participación, la liquidación de las cámaras citadas representa el 35% del valor transado en el SIPAV y junto con las transferencias interbancarias hacen el 65% del total de este valor (Gráficos 2 y 3).

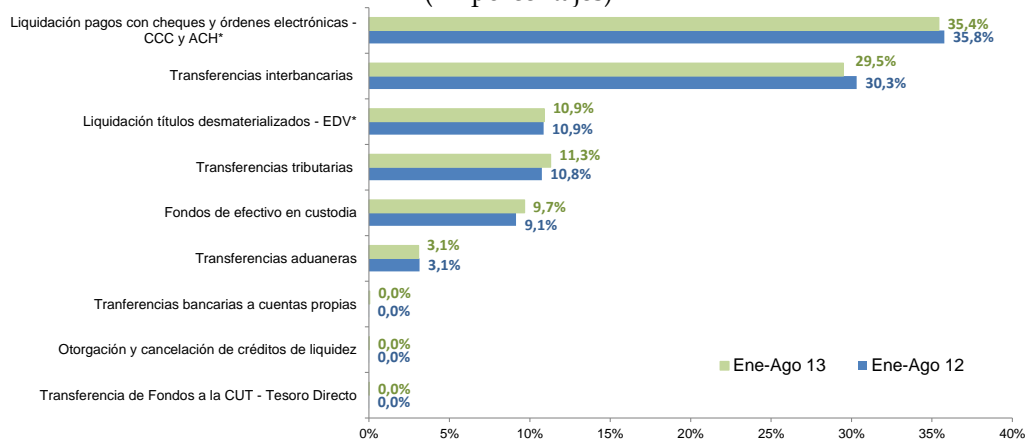
Gráfico 2
SIPAV: Valor liquidado según tipo de operación
(En millones de bolivianos)



*Liquidación de operaciones netas.



Gráfico 3
SIPAV: Participación en el valor liquidado según tipo de operación
(En porcentajes)



*Liquidación de operaciones netas.

SISTEMA DE PAGOS DE BAJO VALOR

A través del sistema de pagos de bajo valor se procesaron operaciones por un valor de Bs128.215 millones con 6.345.132 transacciones en el periodo enero-agosto de 2013. El crecimiento fue de 18% en el valor y 8% en el volumen con respecto al similar período de 2012 (**Cuadro 2**).

La ACH, sistema que procesa los pagos con Órdenes Electrónicas de Transferencia de Fondos (OETF), registra el mayor crecimiento entre los distintos sistemas, de Bs46.878 millones a Bs65.036 millones en valor y de 357.556 a 581.077 transacciones, superando el 39% en valor y 63% del volumen con respecto a la pasada gestión. Este comportamiento respondería a una mayor difusión y uso de OETF entre los clientes del sistema financiero. Consecuente con ello, en agosto 2013 la ACH operó más de la mitad del valor transado en los sistemas de pago de bajo valor (51%) y consolidó su participación mayoritaria con relación a la CCC (48%) y tarjetas (1%). El promedio por operación en la ACH fue de Bs111.923, monto menor en Bs19.183 al registrado en la gestión anterior. Esta reducción del importe por transacción es también consecuencia de un mayor alcance y uso de OETF para realizar pagos de bajo valor (**Gráficos 4, 5, 7 y Cuadro 2**).

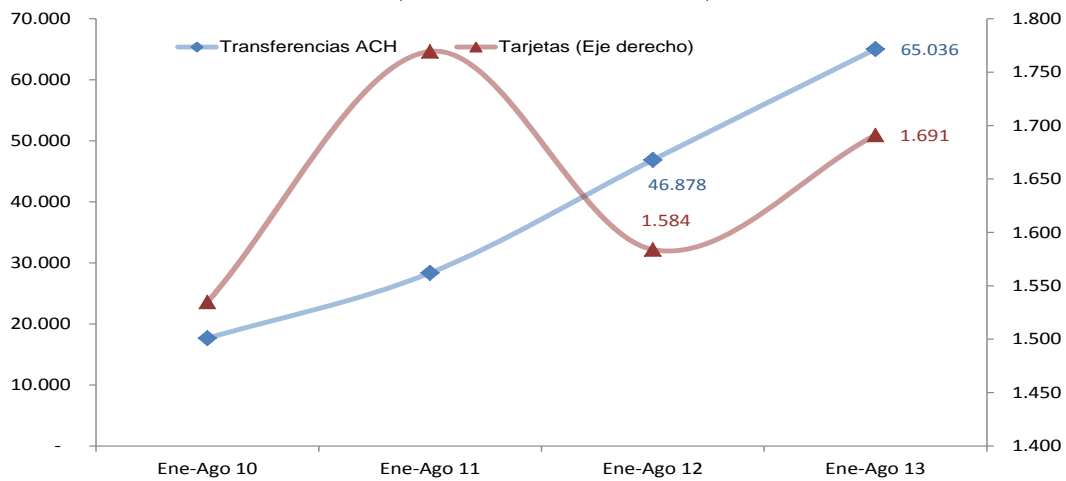
Las operaciones con tarjetas de pago, por su parte, registraron un incremento de 7% en valor a agosto de 2013 con respecto de la gestión anterior. El sistema de pagos con tarjetas tiene la mayor participación en el volumen total procesado en los sistemas de pago de bajo valor (70% ó 4.448.082 transacciones) frente a la CCC (21% ó 1.315.973 transacciones) y la ACH (9% ó 581.077 transacciones). El promedio por operación de las operaciones con tarjetas de pago se incrementó en Bs5 y se situó en Bs380 (**Gráficos 4, 5, 7 y Cuadro 2**).



Cuadro 2
Sistemas de pago de bajo valor
 (En millones de bolivianos y número de operaciones)

Tipo	Ene-Ago 10	Ene-Ago 11	Ene-Ago 12	Ene-Ago 13	Var(%)
Valor (millones de Bs)	67.105	87.939	108.592	128.215	18%
ACH	17.648	28.359	46.878	65.036	39%
CCC	47.922	57.810	60.130	61.488	2%
Tarjetas	1.535	1.769	1.584	1.691	7%
Volumen	4.558.178	5.339.456	5.854.545	6.345.132	8%
(número de operaciones)					
ACH	115.639	200.320	357.556	581.077	63%
CCC	1.188.812	1.246.945	1.275.743	1.315.973	3%
Tarjetas	3.253.727	3.892.191	4.221.246	4.448.082	5%

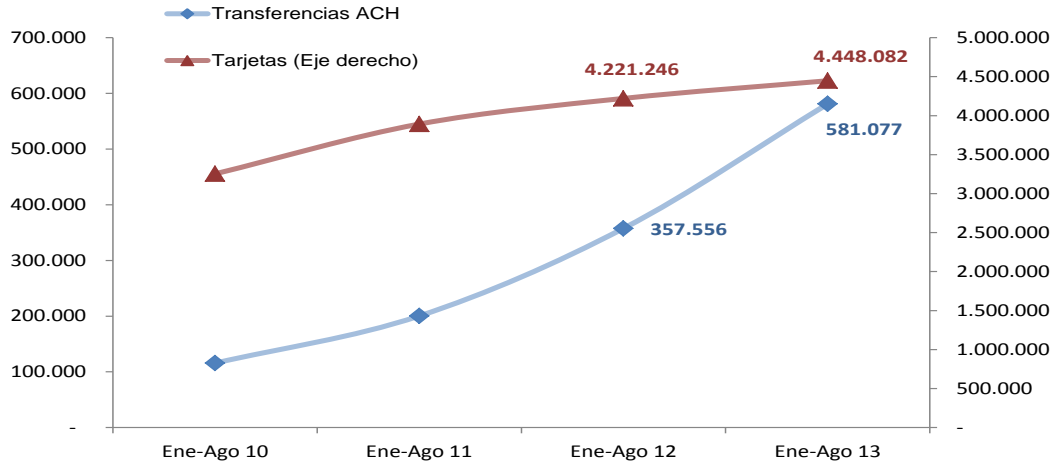
Gráfico 4
Valor de las operaciones de transferencias electrónicas-ACH y de tarjetas de pago*
 (En millones de bolivianos)



*Se considera únicamente las operaciones procesadas por ATC S.A.



Gráfico 5
Volumen de operaciones de transferencias electrónicas-ACH y de tarjetas de pago*
(En número de operaciones)



*Se considera únicamente las operaciones procesadas por ATC S.A.

La CCC registró operaciones por Bs61.488 millones, valor superior en Bs1.358 millones al registrado en la gestión anterior y su participación respecto al valor operado en los sistemas de pago de bajo valor se redujo a 48% con respecto a la gestión anterior (55%). El valor promedio de las transacciones con cheques procesados en CCC fue de Bs46.724, cifra menor en Bs410 al promedio registrado en la gestión 2012 (Gráfico 6, 7 y Cuadro 2).

Gráfico 6
Valor y volumen de operaciones cursadas en la CCC
(En millones de bolivianos y número de operaciones)

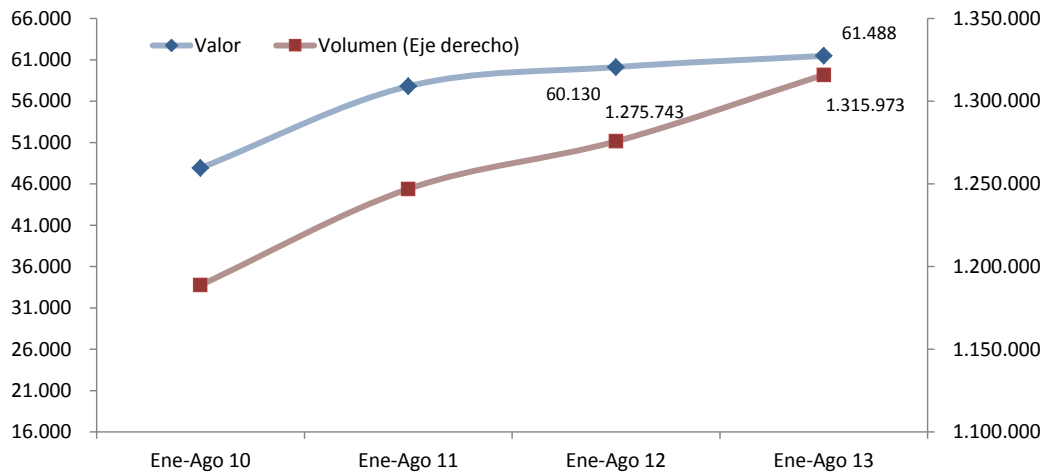
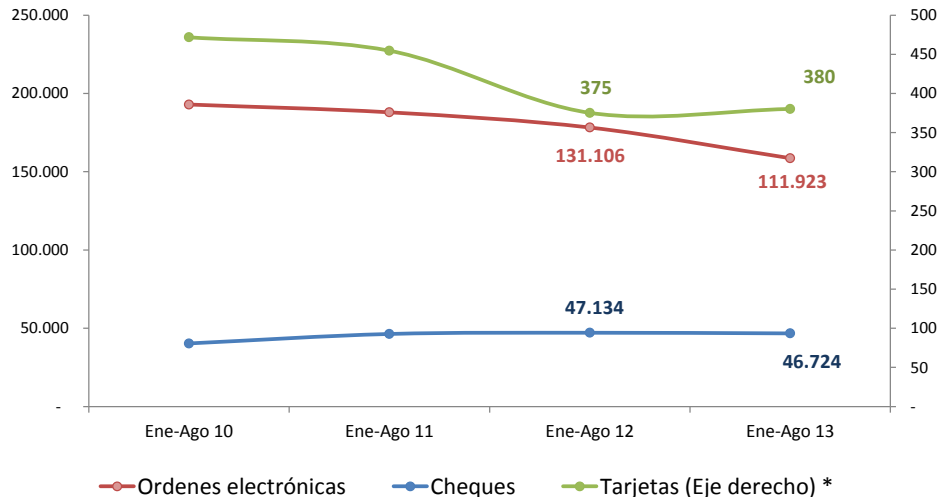




Gráfico 7
Valor promedio de los pagos de bajo valor
(En bolivianos)

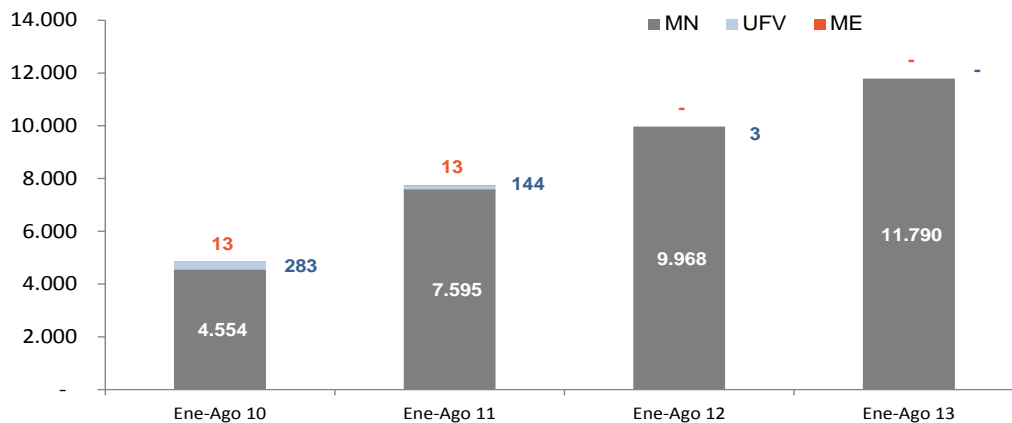


*Se considera únicamente las operaciones procesadas por ATC S.A.

LIQUIDACIÓN DE VALORES

La colocación de títulos públicos con fines de regulación de liquidez en el sistema financiero al mes de agosto de 2013 alcanzó a Bs11.790 millones. Esta colocación fue superior en Bs1.819 millones (18%) a la efectuada en el período enero-agosto 2012; es importante destacar que la colocación de valores se realizó en su totalidad en MN (Gráfico 8).

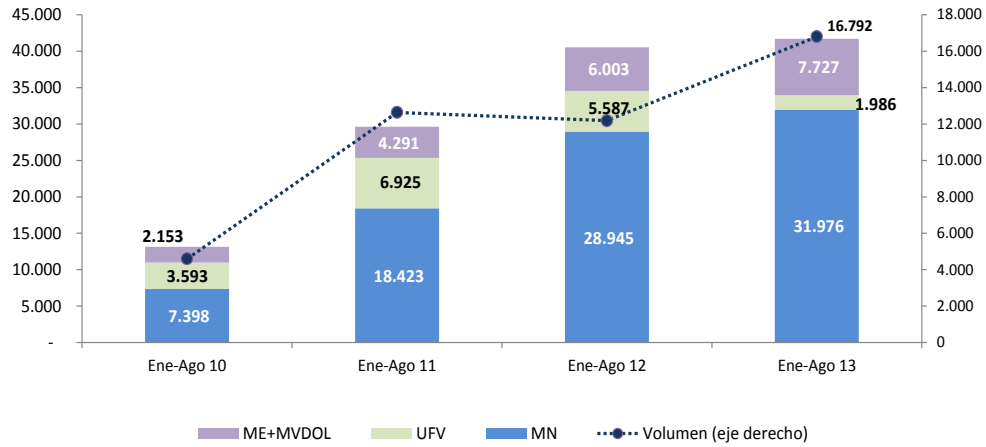
Gráfico 8
Títulos adjudicados
(En millones de bolivianos)



A través de la EDV se liquidaron títulos desmaterializados por Bs41.689 millones con 16.792 transacciones. El valor liquidado fue superior en Bs1.154 millones (3%) al registrado en la gestión anterior. Este aumento se explica por el incremento en la negociación de títulos en ME/MVDOL en el período analizado, que se fue de Bs6.003 millones (2012) a Bs7.727 millones (2013). Las operaciones en MN y UFV representaron 81% del total (Gráfico 9).



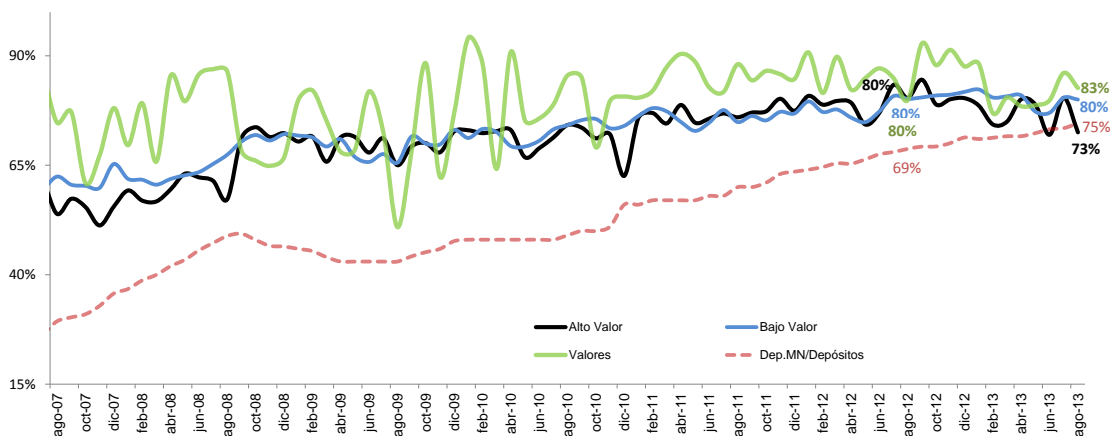
Gráfico 9
BBV: Valor de las operaciones con títulos desmaterializados
(En millones de bolivianos)



PARTICIPACIÓN DE LA MONEDA NACIONAL EN LOS SISTEMAS DE PAGO

El proceso de bolivianización de la economía también se reflejó en el ámbito transaccional. En efecto, las operaciones del sistema de pagos en agosto de 2013 tuvieron una participación mayoritaria de la MN con niveles mayores al 70%. Sin embargo, se hace notar que la participación de la MN en el ámbito del sistema de pagos de alto valor mostró una leve caída en los últimos meses explicada por un incremento en el valor de las transferencias interbancarias en ME ocasionado, a su vez, por la necesidad de dólares para cubrir la demanda por bonos soberanos por parte de clientes del sistema financiero y la necesidad de cubrir requerimientos de encaje legal por parte de las entidades de intermediación financiera. Por otra parte, es importante destacar que los pagos de bajo valor continúan reflejando la preferencia del público por el boliviano con una participación de la MN de 80% (Gráfico 10).

Gráfico 10
Participación de la MN en el valor de las transacciones del sistema de pagos
(En porcentajes)

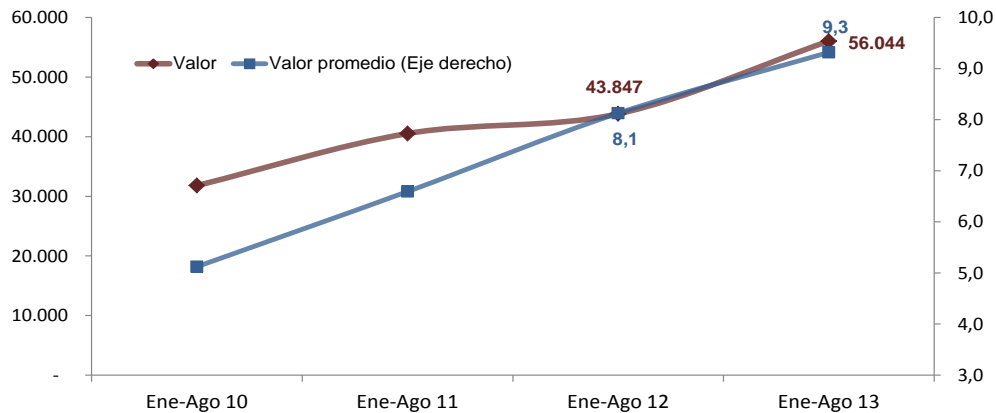




SISTEMA DE PAGOS GUBERNAMENTALES

El sistema de pagos gubernamentales registró operaciones por un importe de Bs56.044 millones a agosto 2013, monto superior en Bs12.197 millones (28%) al registrado en la gestión pasada. El promedio por operación fue de Bs9,3 millones superior en Bs1,2 millones al promedio registrado en 2012 (**Gráfico 11**).

Gráfico 11
SPT*: Valor promedio y acumulado anual de las operaciones
(En millones de bolivianos)



*Sistema de Pagos del Tesoro.

OPERACIONES DE LIQUIDEZ

Las operaciones de liquidez en el mes de agosto de 2013 alcanzaron un importe total de Bs894 millones, de los cuales casi la totalidad (99%) fueron cubiertos por el mercado interbancario. Se destaca que los requerimientos en ME representaron el 79% del total, con un incremento de Bs303 millones con relación a agosto de 2012 (Bs407 millones), hecho que se explicaría por incrementos programados en los requerimientos de encaje adicional en ME. (**Gráficos 12, 13 y Cuadro 3**).

Gráfico 12
Operaciones de liquidez en MN y UFV
(En millones de bolivianos)

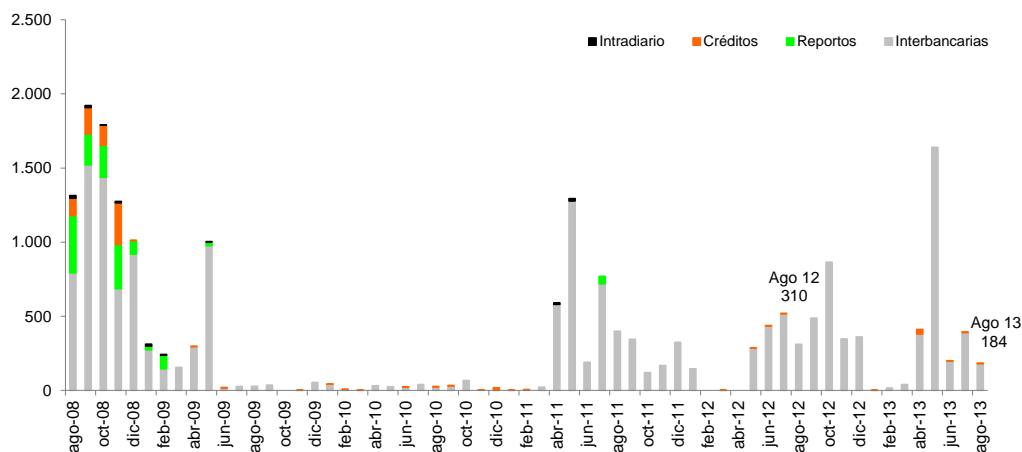
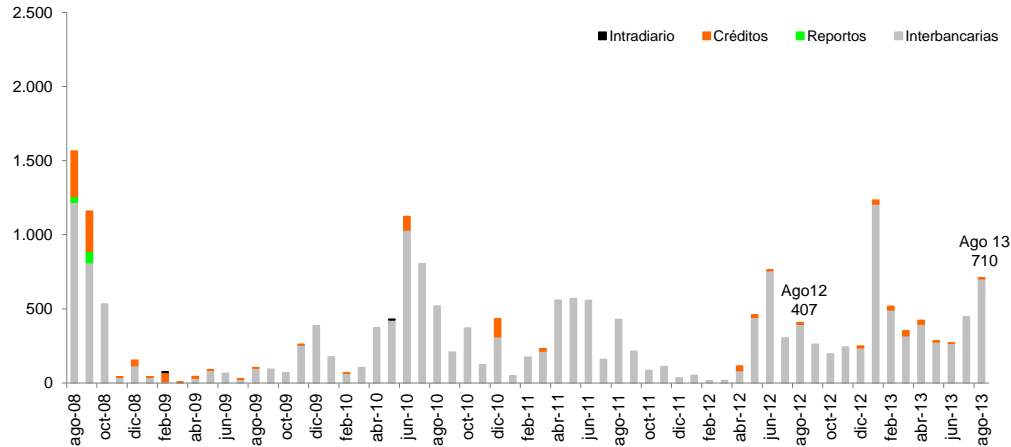




Gráfico 13
Operaciones de liquidez en ME
(En millones de bolivianos)



Cuadro 3
Valor de las operaciones de liquidez
(En millones de bolivianos)

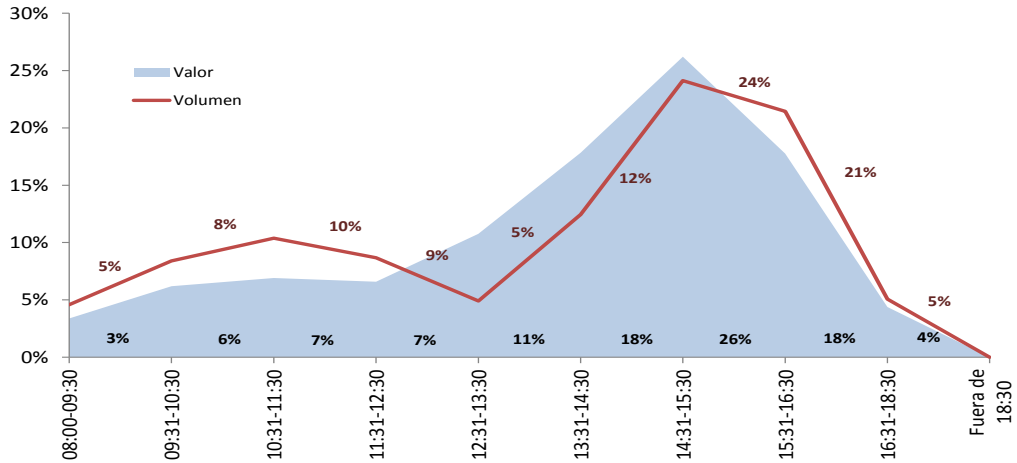
Tipo de crédito	Ene-Ago 10	Ene-Ago 11	Ene-Ago 12	Ene-Ago 13
Intradía	4,4	25,9	0,0	0,0
MN	0,0	25,9	0,0	0,0
ME	4,4	0,0	0,0	0,0
Interbancario	3.688,7	5.901,9	3.761,0	6.954,7
MN	189,6	3.192,7	1.693,5	2.844,3
ME	3.499,1	2.709,2	2.067,5	4.110,4
Reporto	0,0	50,0	0,0	0,0
MN	0,0	50,0	0,0	0,0
ME	0,0	0,0	0,0	0,0
Fondo RAL tramo I y II	91,8	14,8	61,0	160,3
MN	0,1	1,2	0,9	40,2
ME	91,7	13,6	60,0	120,1
TOTAL	3.785,0	5.992,5	3.821,9	7.115,0

INDICADORES DE DESEMPEÑO

A partir del 11.03.13 el BCB amplió el horario de operaciones del SIPAV para transferencias entre participantes, transferencias entre cuentas propias y desembolso y cancelación de créditos de liquidez de Hrs. 8:30 a 18:30. En el horario ampliado de Hrs. 16:31 a 18:30 se operó el 4% del valor y el 5% del volumen transado en el SIPAV. La mayor concentración de operaciones a través del SIPAV se mantuvo en el horario comprendido entre Hrs. 14:31 y 15:30, en el que se cursó el 26% del valor y 24% del volumen de transacciones. No se registraron operaciones posteriores a Hrs. 18:30 (Gráfico 14).



Gráfico 14
Distribución porcentual de las operaciones durante el día



El índice de rotación de depósitos, que es una medida representativa de las veces que el dinero bancario se moviliza a través del sistema de pagos, muestra que los depósitos del público en el sistema financiero se movilizaron 6,60 veces por el sistema de pagos (Gráfico 15).

Gráfico 15
Valor de las operaciones del sistema de pagos / Depósitos del público

